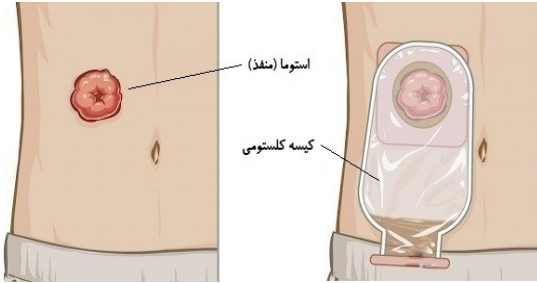


## تعویض کیسه کلتومی



### واحد آموزش سلامت بیمارستان مادر

### گروه هدف : بیماران و همراهیان

کلینیک های فعال در بیمارستان و زایشگاه مادر				
نام کلینیک	مکان کلینیک	ساعت فعالیت	داخلی	خدمات ارائه شده
شیرمادر	طبقه همکف	۸-۱۲	۱۱۰	رفع مشکلات شیردهی مادران پس از ترخیص
آموزش سلامت همگانی		۸-۱۲	۱۲۶	ارائه آموزش درمورد دیابت و فشارخون و گرفتن فشار و قند خون رایگان از مراجعہ کنندگان

از طریق اسکن QR-Code می توانید به محتوای این پمفلت دسترسی داشته باشید



کد سند: MH\AM\PT\047

تاریخ تنظیم: ۱۳۹۹/۰۵/۱۱

تاریخ ابلاغ: ۱۴۰۵/۰۳/۱۲

تاریخ بازنگری: ۱۴۰۶/۰۳/۱۲

کد بازنگری: ۰۰۶

۱۵. چسب پایه را روی پوست اطراف استوما قرار دهید و آن را به مدت ۳۰ تا ۶۰ ثانیه به اطراف در همه جهات فشار دهید تا مطمئن شوید به خوبی چسبیده است.



۱۶. کیسه را آویزان کنید.

۱۷. در صورت لزوم با استفاده از کمربند استومی؛ آن را در محل خود قرار دهید.

۱۸. الگوی کاغذی اندازه گیری را برای اندازه گیری در دفعات بعدی نگه داری کنید.



۱۹. دستهایتان را بشویید.

با آرزوی سلامتی برای شما

منبع: medlinepluse

ارتباط با ما:

تلفن: ۳۷۰۴۸۱۰۰

آدرسی: مشهد، بلوارسجاد، خیابان بزرگمهر شمالی یک

۱۱. از قیچی برای برش چسب استفاده کنید.



۱۲. کیسه جدید استومی را در مقابل استومی بگیرید و مطمئن شوید که سایز آن مناسب است، اگر لازم است آن را مجدد برش دهید.

۱۳. اگر از کیسه قابل تخلیه استفاده می کنید انتهای آن را ببندید.



۱۴. پوشش روی چسب پایه کیسه را بردارید و محل برش داده شده را روی استوما قرار دهید.



والدین گرامی:

محتوی آموزشی ارائه شده حاوی نکاتی در مورد مراقبت و درمان کودک شماست. شایسته است ضمن مطالعه و رعایت نکات ذکر شده ما را در ارائه بهتر خدمات در راستای بهبودی سریعتر فرزندان دلبندتان یاری فرمایید

### چرا باید کیسه کلستومی را عوض کرد؟

از آنجایی که مواد دفعی کودک شما از طریق کلستومی دفع می شود، اگر از کیسه کلستومی استفاده می کنید باید نحوه تعویض کیسه را یاد بگیرید (همانطور که پوشک کودک را تعویض می کنید باید کیسه هم عوض شود).

در رابطه با تعویض کیسه به نکات زیر توجه کنید:

اگر از کیسه یک تکه استفاده می کنید می توانید تا ۳ روز از این کیسه استفاده کنید.

اگر از کیسه دو تکه استفاده می کنید، چسب پایه را می توانید یک هفته تا ۱۰ روز روی شکم نگه دارید ولی باید کیسه را تخلیه کنید.

زمانی که یک سوم یا نیمی از کیسه پر شد باید آن را تخلیه کنید.

بیشتر از یک بار در روز کیسه را عوض نکنید مگر اینکه مشکلی پیش آمده باشد.

### چگونه کیسه کلستومی کودک را تعویض کنم؟

برای تعویض کیسه استومی مراحل زیر را انجام دهید.

۱. وسایل مورد نیاز شامل کیسه جدید، حوله یا دستمال کاغذی برای تمیز کردن پوست، الگوی تعیین سایز استومی، خودکار برای ترسیم سایز استومی، قیچی، نایلون کوچک برای کیسه استفاده شده، دئودرانت(در صورت تمایل) را آماده کنید.

۲. دست ها را شسته و خشک نمایید.

۳. گوشه چسب را گرفته و کیسه قبلی را به آرامی بردارید، دو لبه کیسه را به هم برسانید تا موجب چسبندگی مجدد نشود.

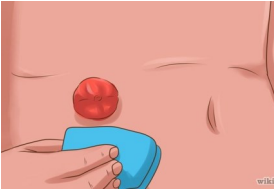


۴. کیسه قبلی را در نایلون زباله قرار دهید (اگر کیسه کلمپ دارد آن را از قبل باز کنید).

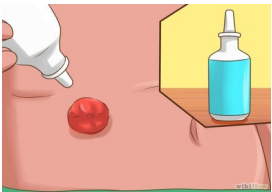
۵. استوما(ترشحات) را از نظر رنگ و رطوبت بررسی و لمس کنید. (استوما باید صورتی و مرطوب باشد)

۶. پوست را از نظر قرمزی یا تحریک مشاهده کنید.

۷. پوست اطراف استوما را با آب گرم و گاز یا پنبه تمیز کنید.



۸. به آرامی پوست را با حوله یا گاز خشک کنید اگر پوست اطراف استومی خارش دار یا حساس است؛ از پودرهای محافظ استفاده کنید.



پودرهای محافظ استفاده

کنید.



۹. سایز استومی را با

استفاده از الگوهای اندازه

گیری تعیین کنید.