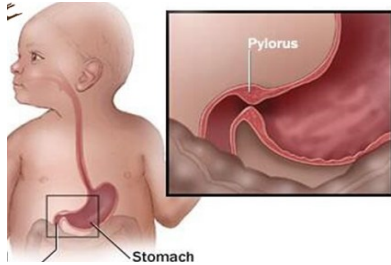


## تنگی مادرزادی دریچه پیلور (دریچه معده به روده)



واحد آموزش سلامت بیمارستان مادر  
گروه هدف: بیماران و همراهیان

| کلینیک های فعال در بیمارستان و زایشگاه مادر |             |             |       |  |
|---|-------------|-------------|-------|--|
| نام کلینیک                                  | مکان کلینیک | ساعت فعالیت | داخلی | خدمات ارائه شده  |
| شیرمادر                                     | طبقه همکف   | ۸-۱۲        | ۱۱۰   | رفع مشکلات شیردهی مادران پس از ترخیص   |
| آموزش سلامت همگانی                          |             | ۸-۱۲        | ۱۲۶   | ارائه آموزش درمورد دیابت و فشارخون و گرفتن فشار و قند خون رایگان از مراجعه کنندگان |

از طریق اسکن QR-Code می توانید به محتوای این پمفلت دسترسی داشته باشید



کد سند: MH\AM\PT\058

تاریخ تنظیم: ۱۳۹۸/۰۹/۱۱

تاریخ ابلاغ: ۱۴۰۵/۰۳/۳۰

تاریخ بازنگری: ۱۴۰۶/۰۳/۳۰

کد سند: ۰۰۶

## در صورت بروز علائم زیر به پزشک مراجعه کنید.

استفراغ مکرر

درد و تورم محل عمل

قرمزی

خونریزی یا ترشح از محل جراحی

عدم تحمل شیر و بی حالی

افزایش درجه حرارت و تب کودک

عدم ادرار کردن در ۶ ساعت

استفراغ خونی

با آرزوی سلامتی برای شما

منبع: medlinepluse

ارتباط با ما:

تلفن: ۳۷۰۴۸۱۰۰۰

آدرس: مشهد، بلوار سجاد، خیابان بزرگمهر شمالی یک

## نکات پس از عمل:

شروع تغذیه بعد از عمل با نظر پزشک می باشد.

معمولا ۴-۶ ساعت بعد از عمل تغذیه با مایعات با حجم کم شروع می شود. و بعد از ۴۸ ساعت تغذیه طبیعی شروع می شود.

**مراقبت از محل عمل** نیز جهت پیشگیری از عفونت مهم می باشد. سعی کنید محل پانسمان را تمیز نگه دارید و از اعمال فشار بروی محل عمل خودداری نمایید.

پس از هر بار تغذیه بهتر است سر بیمار بالا باشد و به پهلو چپ بخوابد.

**شروع تغذیه بعد از عمل** باید تدریجی باشد و یک یا چند نوبت

استفراغ در روزهای بعد از عمل شاید رخ دهد.

مراجعه به پزشک در زمان تعیین شده



## والدین گرامی:

محتوی آموزشی ارائه شده حاوی نکاتی در مورد مراقبت و درمان کودک شماسست. شایسته است ضمن مطالعه و رعایت نکات ذکر شده ما را در ارائه بهتر خدمات در راستای بهبودی سریعتر فرزندان دلبندتان یاری فرمایید

### نگی مادرزادی دریچه پیلور (دریچه معده به روده)

این بیماری در فاصله ی کوتاهی پس از تولد مشخص می شود که عضلات ناحیه دریچه به صورت غیر طبیعی رشد می کند و بزرگ می شود و راه معده به روده را می بندند. شایع ترین علامت آن استفراغ جهنده و شدید می باشد.

به دلیل استفراغ شدید دچار کم آبی می شوند.

در فرزندان اول و پسر شایع تر است.

### علائم:

در ۳-۶ هفته پس از تولد بیشتر دیده می شود. اما گاهی حتی ممکن است در ۴ ماهگی نیز بروز پیدا کند.

نخستین علامت استفراغ از نوع جهشی می باشد و بلافاصله بعد از تغذیه رخ می دهد و فاقد رگه های خونی و صفرا می باشد.

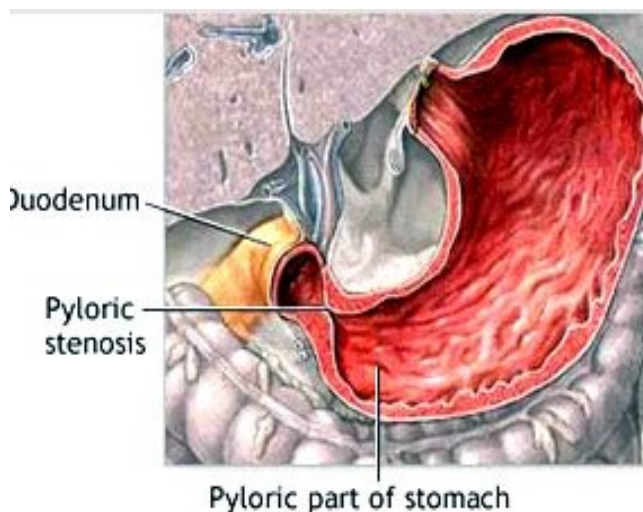
معمولا نوزاد گرسنه به نظر می رسد، چون مقدار مختصری از غذا در معده باقی می ماند و جذب می شود.

دفعات و حجم مدفوع کم است.

گونه ها و زیر چشم ها گود افتاده و کودک کم آب است. و در صورتی که کم آبی ادامه یابد کاهش وزن و اختلالات متابولیک نیز رخ می دهد.

در معاینه شکم معده بزرگ و قسمت تحتانی آن یک توده زیتون مانند و سفت لمس می شود.

کاهش وزن



## تشخیص:

معاینه

سونوگرافی شکم

بلع بارییم (عکس با ماده حاجب)

آزمایش خون

## درمان:

عمل جراحی که تحت بیهوشی انجام می شود. و قبل از آن درمان کم آبی با سرم انجام می شود.

## نکات قبل از عمل:

منع مصرف مواد از راه دهان در زمان بستری و سرم درمانی

گاهی ممکن است نیاز به گذاشتن سوند دهانی- معده باشد.

برای تامین آرامش پستانک بخورد.

مراعات بهداشت دهان (به علت عدم تغذیه دهان مرطوب نگه داشته شود).