

## تومور (سرطان) مغز



واحد آموزش سلامت بیمارستان مادر

گروه هدف : بیماران و همراهیان

کلینیک های فعال در بیمارستان و زایشگاه مادر			
نام کلینیک	مکان کلینیک	ساعت فعالیت	داخلي خدمات ارائه شده
شیرمادر	طبقه همکف	۸-۱۲	رفع مشکلات شیردهی مادران پس از ترخیص
آموزش سلامت همگانی		۸-۱۲	ارائه آموزش درمورد دیابت و فشارخون و گرفتن فشار و قند خون رایگان از مراجعین کنندگان

از طریق اسکن QR-Code می توانید به محتوای این پمفلت دسترسی داشته باشید



کد سند: MH\AM\PT\148

تاریخ تنظیم: ۱۴۰۵/۰۲/۰۲

تاریخ ابلاغ: ۱۴۰۵/۰۳/۱۰

تاریخ بازنگری: ۱۴۰۶/۰۳/۱۰

کد بازنگری: ۰۰۰

- آهسته فعالیت خود را زیاد نمایید. ممکن است بیشتر از یک هفته طول بکشد تا تمام انرژی گذشته خود را بدست آورید.

- با پیاده روی شروع نمایید.

- زمانی که روی پله ها هستید از نرده ها استفاده نمایید.

- از کمر خم نشوید. به جای آن از زانوهایتان خم شوید. این روی سر شما فشار می آورد.

زمان شروع رانندگی و رابطه جنسی خود را از پزشک معالج خود سوال نمایید.

### چه زمانی باید با پزشک معالج خود تماس بگیرید:

۱- قرمزی، ادم (ورم)، خروج ترشحات، درد یا خونریزی از محل برش جراحی یا باز شدن برش جراحی ۲- سردردی که از بین نمی رود حتی با داروهای ضد دردی که پزشک معالجتان به شما داده است. ۳- تغییر در بینایی (دوبینی، نقطه های سیاه در دید) ۴- گیجی یا خواب بیشتر از حد معمول ۵- خون یا مایعات اگر به حلق شما می ریزد. ۶- تب ۷- اختلال شناختی ۸- اختلال هوشیاری ۹- تشنج ۱۰- هذیان گویی

با آرزوی سلامتی برای شما

منبع: medlinepluse

ارتباط با ما :

تلفن: ۳۷۰۴۸۱۰۰۰

آدرس: مشهد، بلوار سجاد، خیابان بزرگمهر شمالی يك

## مراقبت از زخم:

برش جراحی خود را خشک و تمیز نگه دارید. از کلاه حمام جهت دوش گرفتن یا استفاده از وان تا زمانی که پزشک معالجتان اجازه دهد استفاده نمایید. بعد از اجازه جراح به آرامی محل برش جراحی خود را با آب بشوئید و کامل خشک کنید. اگر پانسمان شما خیس یا کثیف شد تعویض نمایید. شما می توانید از یک کلاه آزاد استفاده نمایید ولی حداقل برای مدت ۳ الی ۴ هفته بهتر است کلاه گیس استفاده ننمایید. به اطراف یا روی برش جراحی خود کرم یا لوسیون نزنید. از محصولات مرتبط با مو با ترکیبات شیمیایی ناملايم مثل رنگ کننده ها، سفیدکننده ها، حالت دهنده ها و یا اتو مو برای ۳ الی ۴ هفته استفاده نکنید. شما ميتوانید برای کاهش ورم و یا درد محل برش جراحی خود از يخ درون حوله استفاده نمایید اما هیچوقت با آن نخوابید. با چند بالش تهنگام خواب سر خود را بالا نگه دارید تا از ورم سر شما کاسته شود. برای ۳-۴ ماه از هرگونه ضربه به جمجمه ممانعت شود.

## مراقبت های لازم:

- از داروهای ضد دردی که پزشک معالجتان به شما داده است فقط استفاده نمایید.

- آسپرین، ایبوپروفن و سایر داروهای که شما از داروخانه تهیه نمائید ممکن است باعث ایجاد خونریزی شود.

- می توانید رژیم غذایی قبلی خود را میل نمایید مگر اینکه پزشک معالج یا تیم پرستاری شما و رژیم غذایی خاصی را به شما بدهد.

.. مددجو و همراه گرامی این برکه آموزشی حاوی نکاتی جهت افزایش آگاهی شما در ارتباط تومور مغزی می باشد.

امیدواریم، نکات ذکر شده پاسخگوی سوالات شما باشد.

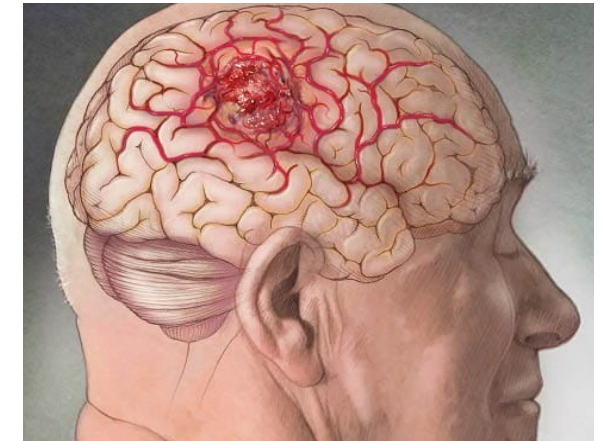
\*\*\*\*\*

### تومور یا توده مغز چیست؟

رشد یک توده غیر طبیعی در مغز که امکان دارد خوش خیم یا بدخیم باشد.

### علل

مانند بسیاری از بیماریها ها علت آن ناشناخته است.



### خطرناک بودن تومور مغزی بستگی دارد به:

- ♦ خوش خیم یا بدخیم بودن
- ♦ محل و اندازه تومور در مغز
- ♦ زمان تشخیص بیماری

### علائمی که اغلب در مراحل اولیه ظاهر میشوند شامل :

۱- سردرد ۲- استفراغ گاهی بدون حالت تهوع ۳- تغییر وضعیت هوشیاری خواب آلودگی ۴- افزایش قطر جمجمه و برآمده شدن ملاج ها در کودکان

### سایر علائم بیماری شامل :

اختلالات شناختی، اختلالات رفتاری، اختلالات شخصیتی اختلال حسی یا حرکتی در اندامها، اختلال در حس بویایی شنوایی و یا بینایی دو بینی، سر گیجه، تشنج

### تشخیص:

- معاینه دستگاه عصبی توسط پزشک
- سی تی اسکن مغز
- ام آر آی مغز
- نمونه برداری از بافت مغز

### درمان تومور مغزی چیست؟

- **جراحی:** در اکثر موارد تومور به طور کامل یا ناکامل برداشته می شود تا فشار بر مغز کاهش یابد و نمونه برداری انجام گیرد.
- **پروتودرماتی:** با استفاده از پرتوهای پرتوژی برای تخریب سلول های سرطانی یا جلوگیری از رشد مجدد آنها به کار می رود.
- **شیمی درمانی:** داروهای ضدسرطان به صورت خوراکی یا تزریقی برای از بین بردن سلول های تومور استفاده می شوند
- **درمان هدفمند و ایمونوتراپی:** داروهای پیشرفته ای که مسیرهای مولکولی رشد سلول های سرطانی را مسدود کرده یا سیستم ایمنی بدن را برای مبارزه با تومور فعال می کنند.
- **توان بخشی و مراقبت حمایتی:** برای بازیابی توانایی های حرکتی، شناختی و گفتاری پس از درمان ضروری است.